



HIV ve Psikiyatrik Komorbiditeler

Prof. Dr. Hayriye Elbi

Death Note

Andy Warhol Museum Aşk, inanç ve AIDS

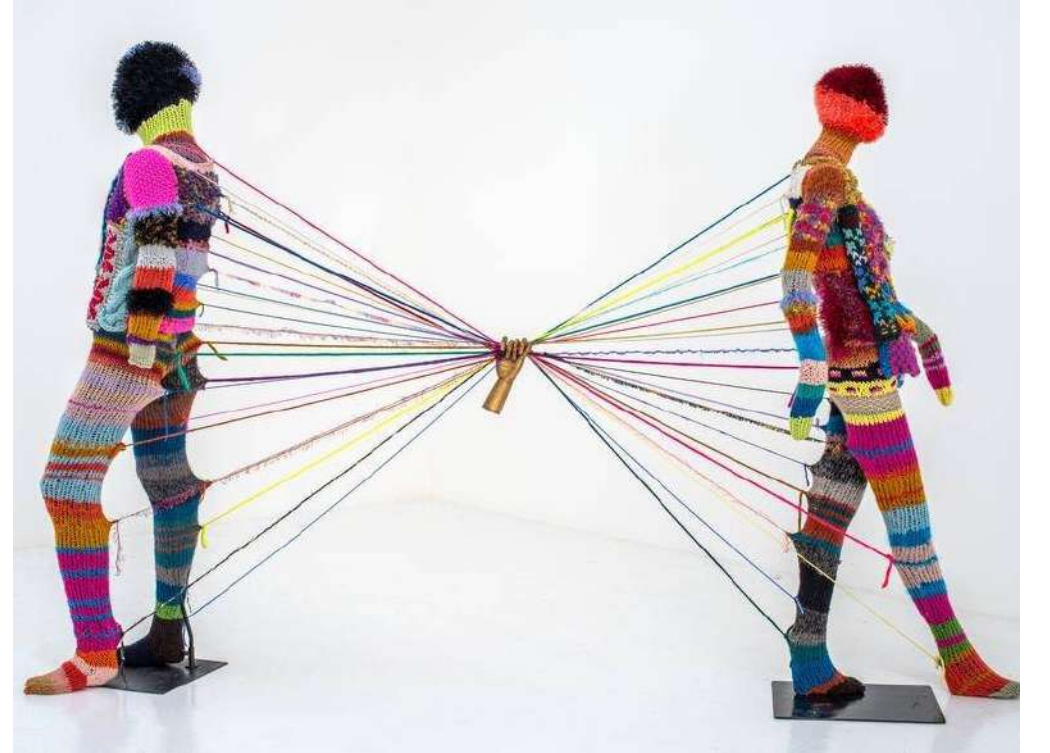


- Pop Art öncüsü, 1928-1987
- O dönem AIDS hakkında konuşmak tabu
- Son erkek arkadaşı AIDS den ölünce itirafı var, basılamamış.



HIV ve Psikiyatrik Sorunlar

- İki yönlü ilişki
 - HIV Psikiyatrik Bzk. riskini arttırır
 - Psikiyatrik Bzk. HIV riskini arttırır
- Psikiyatrik Bozukluğun tedavisi hastalığın gidişini iyileştirir
- Psikiyatrik Bozukluğun etkili tedavisi HIV yayılmasını azaltır
- Tedavilerin gelişmesi ile yaşam süresinin uzaması, HIV yayılımının azalması ile Psikiyatrik Bozuklukların tedavisinin önemi yalnızca yaşam kalitesi ve iyilik hali için değil HIV gidişi için de önemlidir.

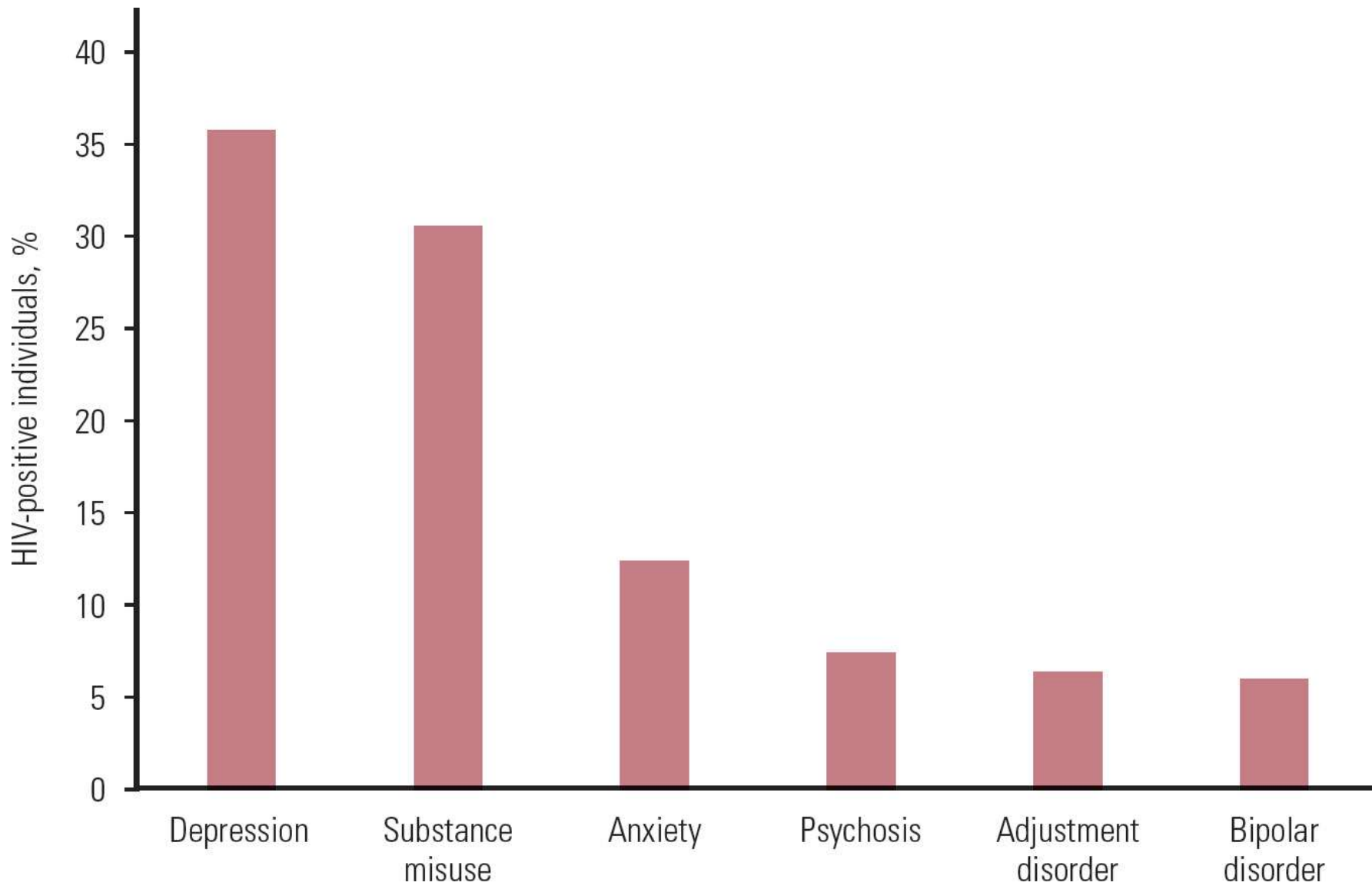


En sık görülen psikiyatrik bozukluklar

- Depresyon
- Alkol Madde Kullanım Bozuklukları
- Anksiyete Bozuklukları
- Psikotik Bozukluklar
- Uyum Bozukluğu
- Bipolar Bozukluk

- Dürtüsellik-Demoralizasyon
- Psikiyatri hastaları tıbbi tedavi başlamada gecikiyor





İntihar Riski

- Bir gözden geçirmede (66 araştırma) 1989-2009 arasında %9 intiharla ölüm, %20 kendine zarar verme %19 son hafta ölüm düşünceleri
 - HIV belirtilerinin ağırlığı, ilaç yan etkileri, esrar kullanımı, depresif duygulanımda artma ile paralel bulunmuş



HIV Önleme Çalışmalarında Psikiyatrik Sorunların Etkisi

- 50 çalışma içinden 26 randomize kontrollü çalışma (2015-20)
- Davranış değiştirme eğitimi en sık kullanılan model
- Ergenler ve erkek-erkek seks grupları en fazla çalışılmış
- Psikiyatri klinikleri risk grupları ile çalışılmış
- Psikiyatrik Sorunlar ve ve korunma yakın ilişkili
- Korunma davranışlarını geliştirmede riskli gruplar eklenmeli
- 2010 dan bu yana %20 azalma olmasına karşın risk gruplarında yaygınlık tüm nüfusa oranla daha yüksek olarak devam ediyor
- **Collins PY Intervening for HIV prevention and mental health: a review of global literature. J Int AIDS Soc. 2021 Jun;24 Suppl 2(Suppl 2)**



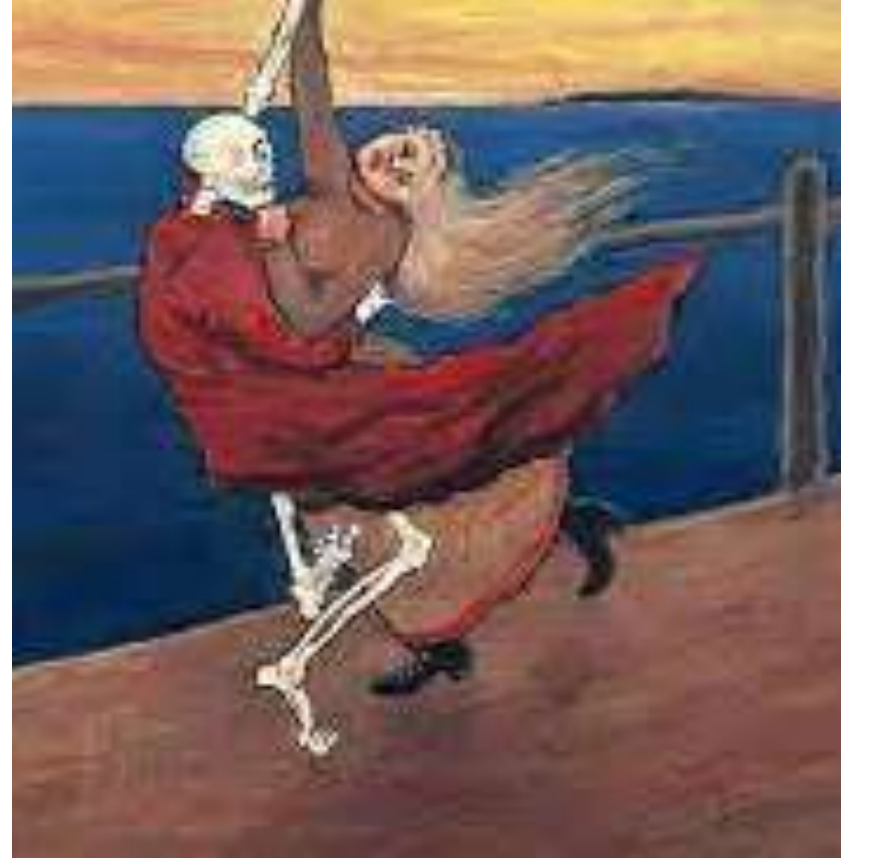
HIV Yayılım Önlemede Risk Etmenleri

- Sosyal dışlanma, marjinalizasyon, yoksulluk, şiddet, ayrımcılık hem HIV hem Psikiyatri grubunda risk arttırıyor
- Cinsel azınlık gruplarında, psikiyatrik sorun depresyon, Bipolar Bz. İntihar girişimi , alkol madde kullanımı yüksek .
- Hasta kişilerde Psikiyatrik Bozukluk oranı çok yüksek
- Ergenlerde otonomi ile risk artıyor, bir çok psikiyatrik bozukluk ergenlikte başlar, depresyon, intihar düşünce ve davranışları travmatik stres ergenlikte yüksektir. Emosyon regülasyon ve cinsel karar riskli olur. Ergen yeni vakalarda kızların oranı %60



Pandemide

- Covid -19 Pandemisi sırasında
- %30.4 ruh sađlıđında bozulma, %8.4 iyileşme, %61.2 bir deđişiklik yok.
- Bozulma nedenleri; sosyal izolasyon, anksiyete/stres
- Daha iyi hissetme nedenleri kendi iyilik haline daha fazla odaklanma
- Parisi E. Changes in Mental Health Among People with HIV During the COVID-19 Pandemic: Qualitative and Quantitative Perspectives [AIDS Behav.](#) 2022; 26(6): 1980–1991. Published online 2022 Jan



Depresyon

- Çok az HIV+ Depresif kiři tanı alıyor
- Bunların çok azı tedavi görüyor
- Depresif erkeklerde (%37)
- %40ı son 1 yılda ruh sađlıđı merkezine başvurmuş
- %6 sı antidepresan kullanmış
- Katz ve ark. Aids Care
- Depresif hastalar tedaviye daha geç başlayıp daha erken ölüyor tedavi sürdürümleri daha sorunlu
- Yun LW J Aimmune Deficiency 2005



depresyon

karamsarlık

ilgi istek kaybı



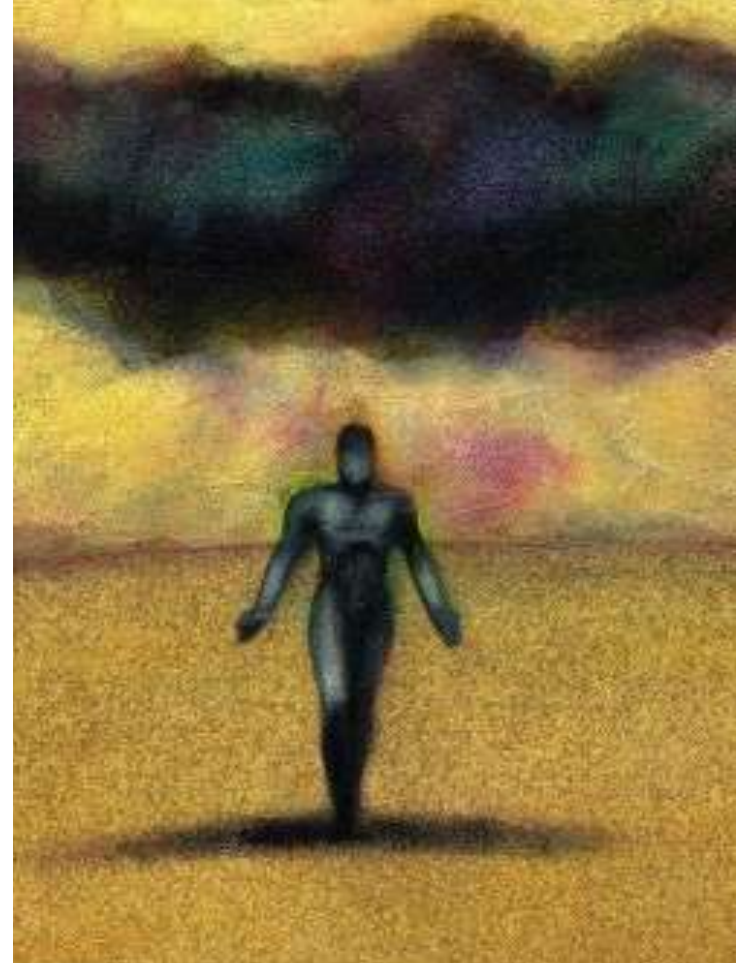
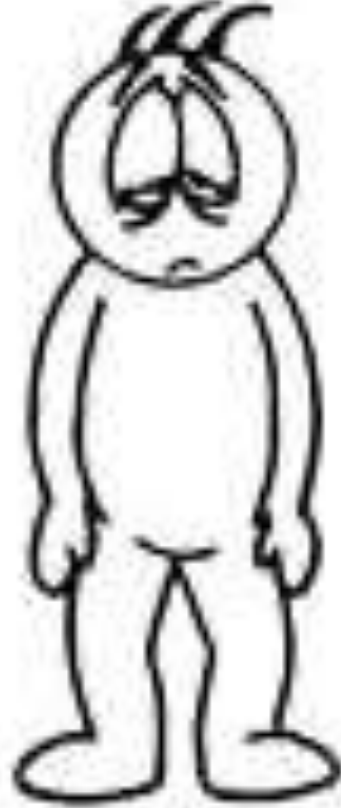
DEPRESYON

- Uyku bozuklukları
- İştah bozuklukları
- Psikomotor retardasyon, aktivasyon



Depresyon

- Enerji azlığı, yorgunluk, bitkinlik
- Ölüm, intihar düşünceleri
- Değersizlik düşünceleri
- Konsantrasyon güçlüğü



Tanı Tarama Testleri

- BECK
- Hamilton (Klinisyen)
- Hastane Depresyon Anksiyete
- PHQ Patient Health Questionnaire

Soru sayısı

20

17

7

9



Depresyon tedavisi

Farmakoterapi

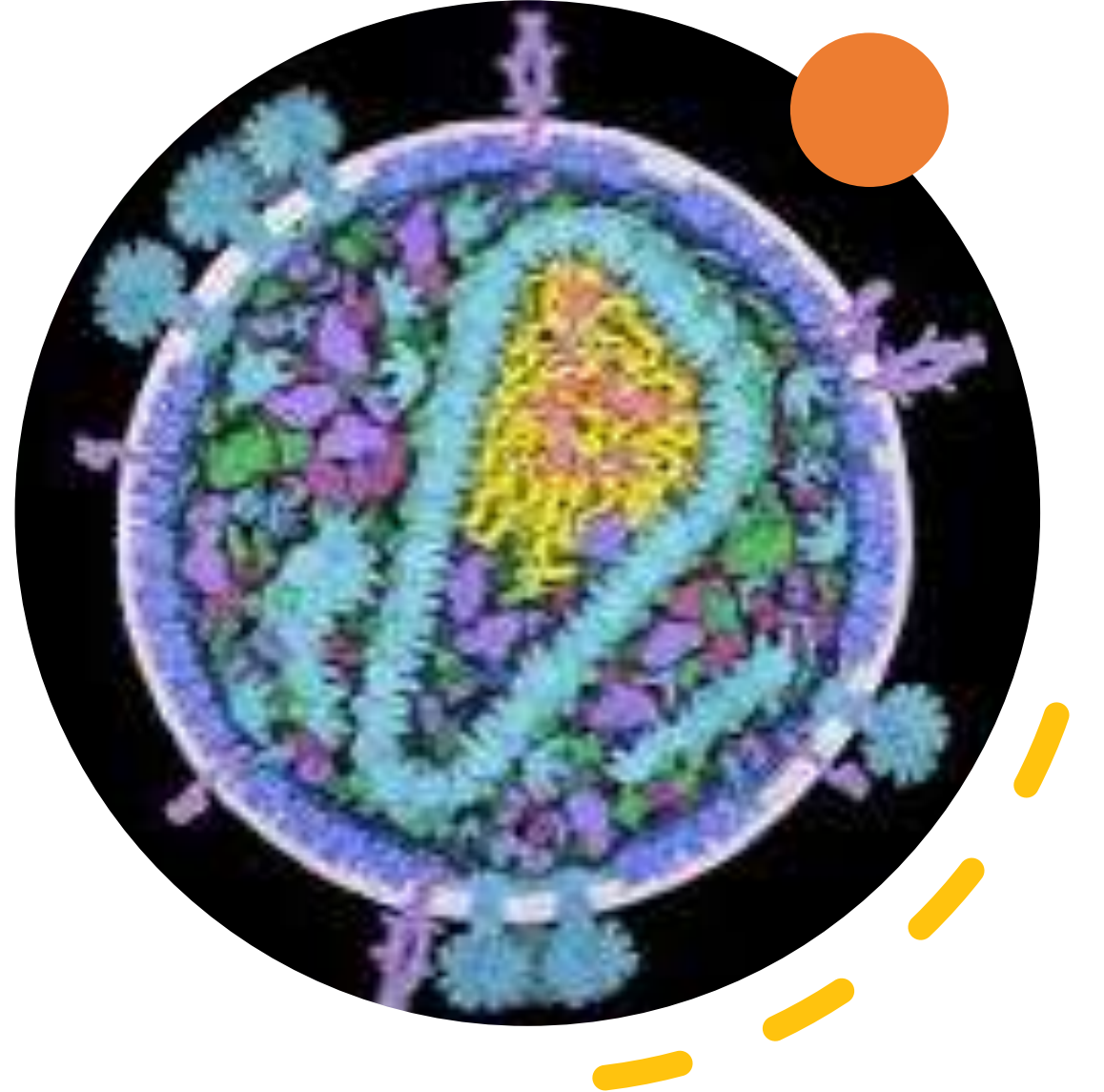
- Herhangi bir antidepresan üstün değil
- Yan etkileri lehte kullanma (kilo alma, konstipasyon)
- Bazı ilaçlar etkileşim nedeni ile kullanılmaz lityum, trisiklikler
- İlk tercih, düşük P450 blokerleri (ilaç Etkileşimi düşük olanlar)
 - Bupropion, citolopram, mirtazapin, wenlafaksin
- Orta
 - sertralin
- Yüksek
 - Paroxetine, fluoxetin, fluoksamin, metilfenidat



Depresyon tedavisi

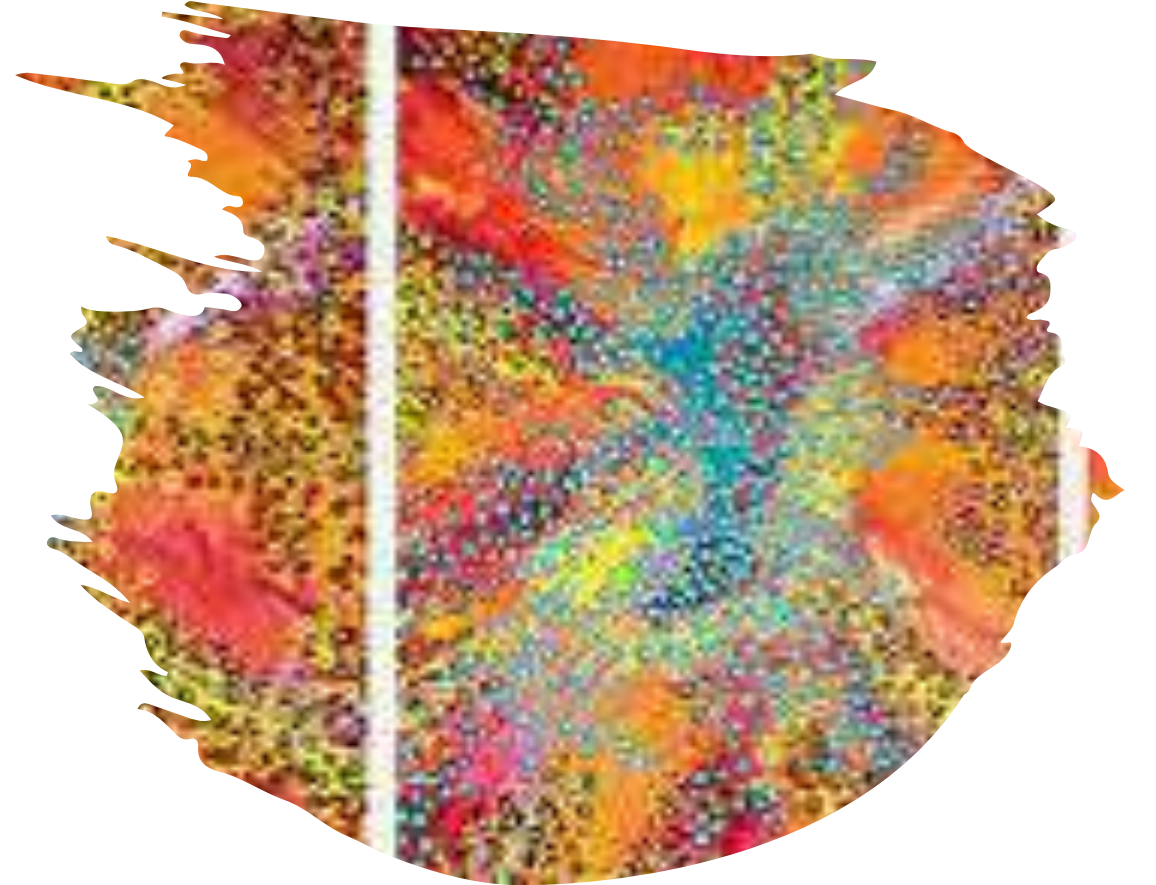
Farmakoterapi

- Depresyon yan etkisi olan antiretroviraller
 - Efavirenz, stavudine, zidovudine, atazanavir, darunavir, raltegravir and lopinavir with ritonavir
- Önerilen antidepresanlar
 - Seçici serotonin geri alım inhibitörleri (SSRIs), seçici noradrenaline geri alım inhibitörleri (SNRIs), mirtazapine, bupropion
 - bupropion düzeyi efavirenz ve baz protease inhibitörleri ile değişir,
 - ritonavir ve nelfinavir ile kan düzeyi artabilir, lopinavir ritonavir ile birlikte ise azalabilir
 - Bir başka araştırmada essitalopram, sitalopram ilk seçenek



Psikiyatriste hemen sevk nedenleri

- İntihar düşünceleri
- Psikiyatrik Bozukluk öyküsü ve birden fazla Psikiyatrik B.
- Davranış Problemleri



Anksiyete

- Sıklık %4-44 arasında
- Anksiyete test sonuçları beklerken (sonuç – olsa da) ve yeni tanıda yüksek
 - Üriner sistem enfeksiyonu, eğitim azlığı, hastalık şiddeti ile ilişkili
- Yaygın Anksiyete Bozukluğu en sık,

- William Stanisch



Anksiyete

- Yaygın Anksiyete Bzk
- Panik Bzk
- Sosyal fobi
- PTSD
- Testler
- HamiltonA (klinisyen) 14sr, STAI, TAI
20sr



Anksiyete

- Kötü bir şeyler olacak hissi
- Endişe
- Ürkme, sıçrama
- Terleme
- Ölüm korkusu



Yaygın Anksiyete bozukluđu

- En az 6 ay boyunca anksiyete belirtileri
- Ürkme sıçrama kötü birşey olacak endişesi, çarpıntı, huzursuzluk
- Kadınlarda erkeklerin iki katı
- Sürekli endişe hali, kaslarda gerilim, dalgınlık, dađınlık, ilaç ihmali, ölüm anksiyetesi ile kaçingan baş etme zorluđu



- **Uyum Bozukluđu**
- Sıklık %4 -67
- Depresyon obsesif belirtilerle birlikte olabilir
- **Post Travmatik Stres Bozukluđu**
- Tanı bildirme şekli ilişkili, riskli cinsel davranışı arttırıyor



Bipolar

- Aile öyküsü, risk davranışları dikkat çekebilir,
- Mizaç düzenleyiciler
 - Lityum önerilmiyor, tolere edilmesi güç, nefropati
 - Valproat en uygun, karaciğer kontrolü ile verilebilir
 - Karbamezapin pansitopeni riski nedeni ile sorunlu
 - Manide ketiapin tolere edilebilir
- Bir çalışmada HIV grubunda toplumun 4 katı.
- Dürtüsellik, cinsellikte artma, güvenli seks davranışı zayıf





Missy Douglas

- Bir yıl ilaçlarını kesip hergün resim yapmış

Psikoz

- Psikotik Bozukluk sıklık %6-17
 - Perseküsyon (kötülük görme), grandiyöz(büyükleme),
 - somatik delirler
 - en sık görülen belirtiler,
 - mortalite yüksek,
 - ilaç uyumları düşük,
 - belirtilerini anlatmaları güç,
 - sağlık ekibinin dikkatini çekebilmeleri zor
- Risperidon psikotik belirtiler için yararlı bulunmuş



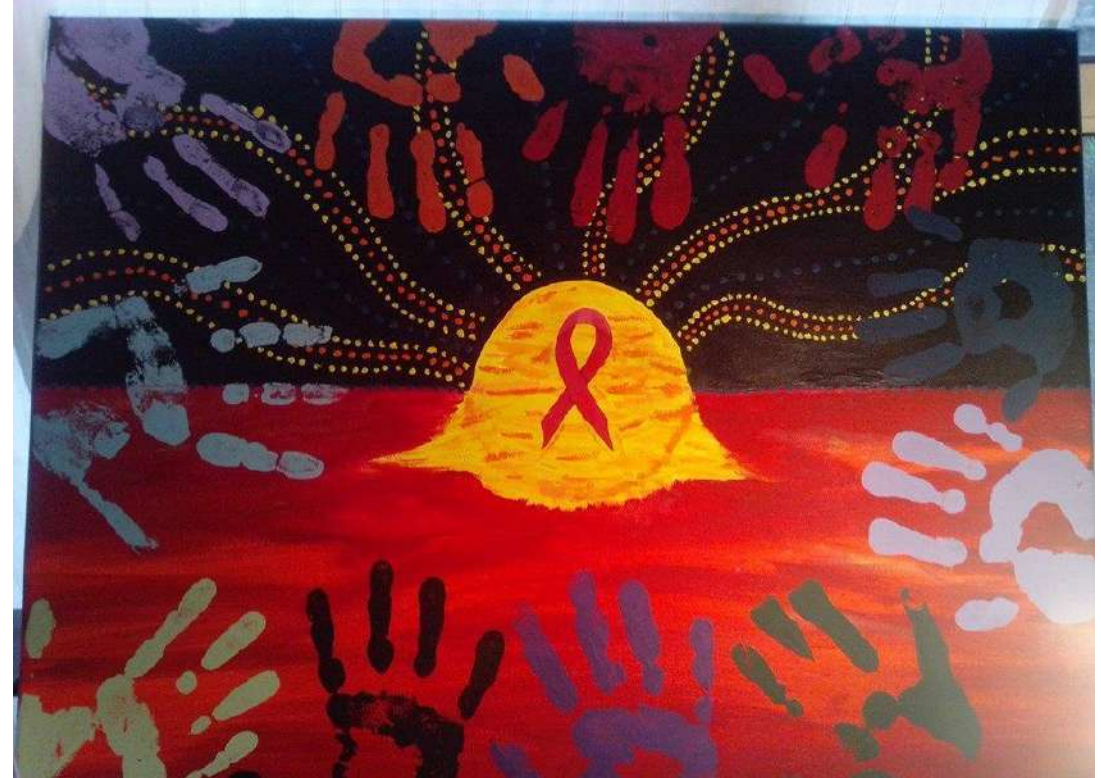
Psiko-Eđitim Psikoterapiler



- Bir arařtırmada ila uyumu %80in altında olan kiřiler uyum dzenleme seanslarına alınmıř. İla tedavisine uyum eđitimi, uyumu bozan engelleri saptama, iletiřim geliřtirme, sorun zme stratejileri, tedavi uyumu iin gven geliřtirme alıřılmıř. Kontrollele karřılařtırıldıklarında eđitim grubu ilalarını 2. hafta daha dzenli ve zamanında kullanmıř. Bu davranıř 3 ve 6. aylarda azalmıř.
- Gzden geirme: Mindfulness tabanlı stres azaltma ve biliřsel davranıřci tedaviler psikolojik olarak yararlı bulunmuř.
- Sistemik gzden geirmede BDT depresyon ve yařam kalitesini dzeltmede kısa dnemde yararlı bulunmuř, uzun dnemde ila uyumunu arttırmıř.
- Gzden geirmede BDT HIV ile komorbid depresyonda yararlı bulunmuř
- BDT terapileri depresif belirtileri azaltmada yararlı bulunmuř
- Anksiyete tedavisinde stresle bařa ıkma, depresif belirtileri dzeltme, zorlukları zmlenme, bitkinlik ve gerilimi azaltmada, yařam kalitesini iyileřtirmede ila tedavisinden daha yararlı bulunmuř.

MultiDisipliner Ekip

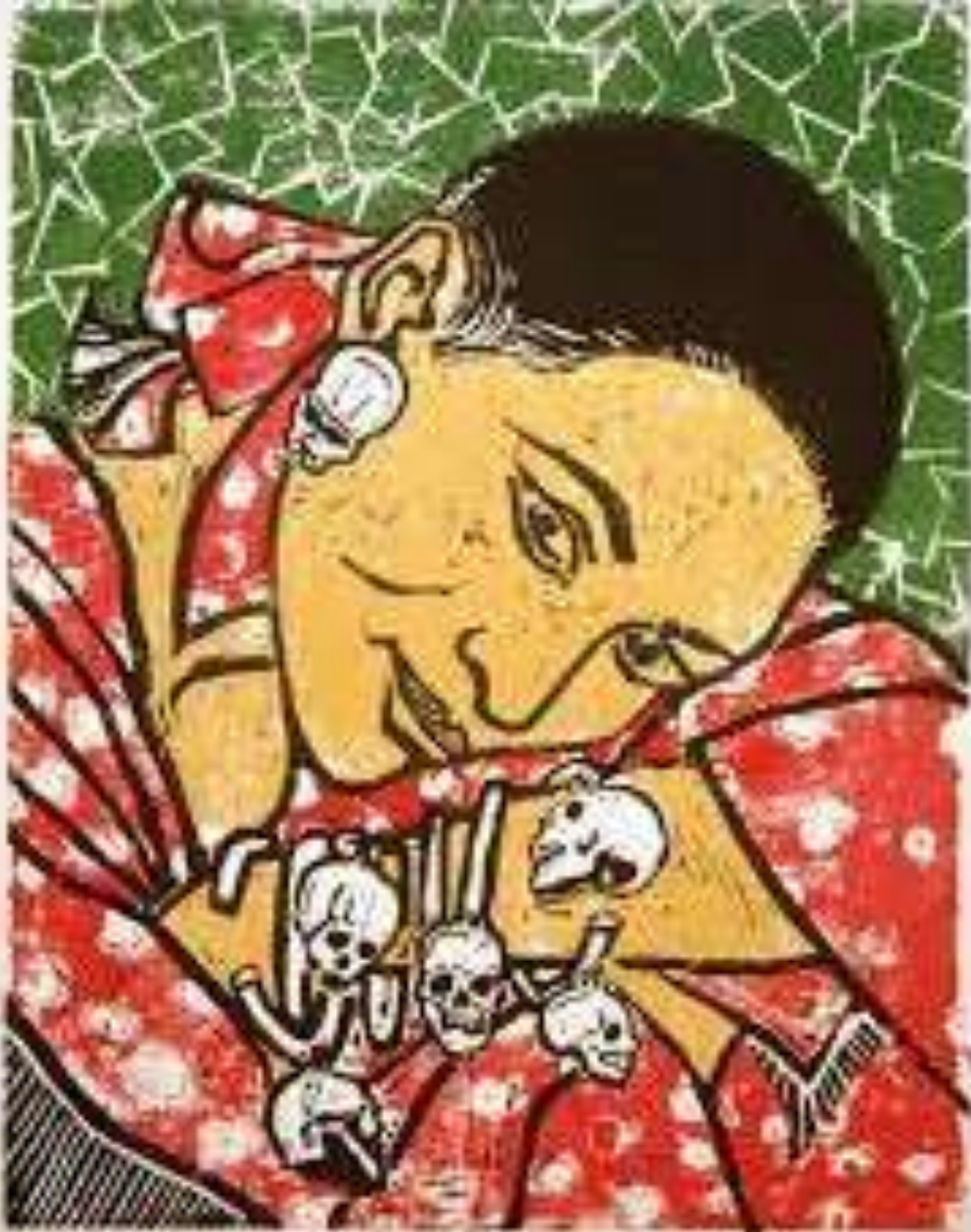
- Multidisipliner gruplarla çalışmanın önemi ve grup içi iyi iletişim hasta bakımı, sorun çözümü ötesinde hastaların yaşam kalitesi, tedavi uyumu, ekipte çalışan sağlık ekibinin iş konforu açısından önemli.
- Deneyimli hemşirelerce yürütülen vaka yönetimi depresif belirtileri azaltıp yaşam kalitesini attırabiliyor, kişilerin ilaçlara ulaşımı, doğru kullanımın sağlanması, gerekli bağlantıların sağlanması, engellerle başa çıkma, evde bakım koordinasyonu gibi.
- Etkili psikolojik destek programları gerilimi azaltma, depresif, anksiyete, öfke ile başa çıkmada, iyilik halini geliştirmede sanat psikoterapisi, sanat terapisi, toplumsal destek, gevşeme teknikleri, danışmanlık yararlı bulunmuş



Egzersiz

- Bir arařtırmada son 72 saat içinde egzersiz yapanlar yapmayanlardan %50 biliřsel bozukluk aısından daha iyi bulunmuř. 815 vaka .66% v. 30.95%)
- Hi egzersiz yapmayanlar daha uzun suredir HIV pozitif, daha az sayıda CD4, daha yuksek olasılıkla AIDS tanısı alıyor,
- Egzersiz yapanlar %2.5 depresif iken yapmayanlar %12.5 depresif,
- Yařam boyu depresyon deęerlendirildięinde oranlar yakın(%55-58)
- Yeni bir Cochrane gzden geirmeye aerobik egzersizin tıbbi olarak stabil HIV pozitif kiřiler iin gvenli ve yararlı olduęu bildirilmiř,
- Dzenli aerobik ve diren egzersiz birlikte ise yetiřkinlerde gvenli ve kardiopulmoner fitnes,, beden yapısı, g ve yařam kaitesi artıřında etkili bulunmuř.
- Effects of Exercise on the Immune Function, Quality of Life, and Mental Health in HIV/AIDS Individuals 2020



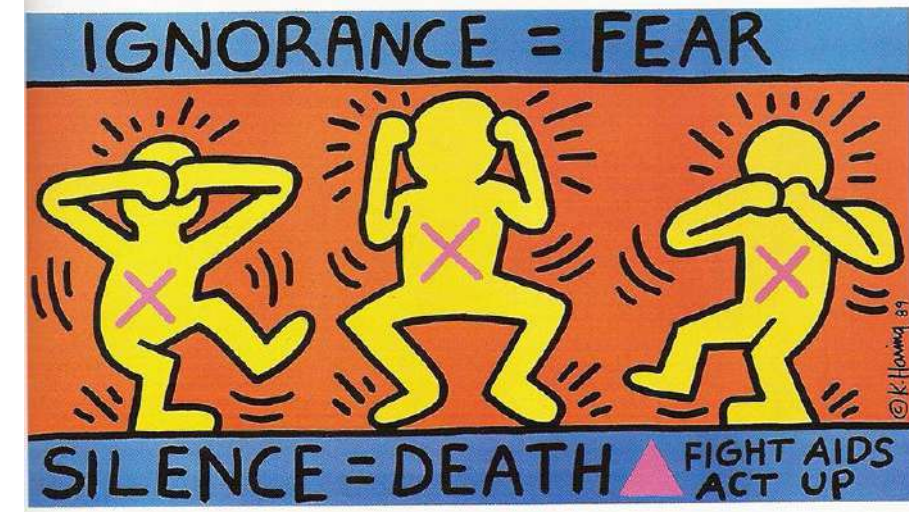


Kadınlara ilgili alıřmalar

HIV pozitif kadınlarda depresyon, anksiyete ve travma sonrası stres bozukluęu . HIV pozitif erkek ve saęlıklı kadınlardan daha sık.

- Yařam kalitesi, iyilik halini azalttıęı gibi tedavi ve koruma önlemlerini de etkiliyor. Daha az psikiyatrik tedavi alıyor, daha az arařtırılıyorlar.
- Fiziksel řiddet ve cinsel kötüye kullanım öyküsü, bakım veren stresi, içselleřtirilmiř stigma (tedavi bařvurusunu azaltıyor) daha fazla etkiliyor
- BDT; Mindfulness ve destekleyici danıřmanlık en sık kullanılan yaklařımlar. Yararlı ama yetersiz.
- Waldron EM Mental Health in Women Living With HIV: The Unique and Unmet Needs. J Int Assoc Provid AIDS Care. 2021 Jan-Dec

- HIV le yaşıyan orta-düşük gelir ülkelerindeki kişiler Psikiyatrik yaklaşımların etkinliği karşılaştırılmış
- 30 makale 6500 kişi tedavi – kontrol
- Psikolojik%58 farmakolojik %20 ikili
- Depresyon %74 22 kişi, Çoklu Ruhsal sorunlar, PTSD, 1 er vaka, Nörokognitif bozulma 2v, Alkol Madde 4v
- İş yoğunluğu daha az olan terapistler daha başarılı
- **Girişimler yararlı ama nasıl ve ne tip girişimler etkiliyor sorusu için daha fazla araştırma gerekiyor**
- **Nakimuli et al Mental health interventions for persons living with HIV in low- and middle-income countries: a systematic review. J Int AIDS Soc. 2021 Jun;24 Suppl2**



Psikiyatrik Arařtırmalarda

- Erkek ađırlıklı arařtırma yođun , kadınlarla ilgili de eklenmeli
- Telefon mesajları ilaç uyumunu arttırıyor
- Psikolojik destek programı geliřtirmek yararlı olacaktır

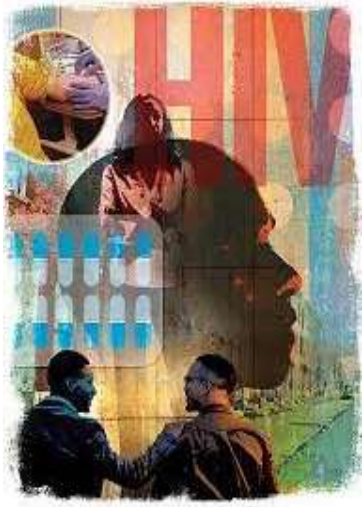




- **Keith Allen Haring** (1958–1990)
New York sokak resimlerinden etkilenen Pop Art sanatçısı
HIV farkındalık aktivisti

Özetle

- Mental Sağlık için etkili psikiyatrik girişimlerin varlığı önemli
- Sosyal medya ve akıllı telefon kullanan programlar geliştirilmeli
- Programlar için kültürel uygunluk ,fizibilite ve kullanılabilirlik dikkate alınmalı
- Kanıta dayalı, maliyet-etkinlik düzeyi araştırılmış sürdürülebilir psikiyatrik girişimlerin Ulusal HIV programlarına eklenmesi öneriliyor



Kaynaklar



- 1: Waldron EM, Burnett-Zeigler I, Wee V, Ng YW, Koenig LJ, Pederson AB, Tomaszewski E, Miller ES. Mental Health in Women Living With HIV: The Unique and Unmet Needs. *J Int Assoc Provid AIDS Care*. 2021 Jan-Dec;20:2325958220985665.
- 2: Collins PY, Velloza J, Concepcion T, Oseso L, Chwastiak L, Kemp CG, Simoni J, Wagenaar BH. Intervening for HIV prevention and mental health: a review of global literature. *J Int AIDS Soc*. 2021 Jun;24 Suppl 2(Suppl 2):e25710.
- 3: Dianatinasab M, Ghahri S, Dianatinasab A, Amanat S, Fararouei M. Effects of Exercise on the Immune Function, Quality of Life, and Mental Health in HIV/AIDS Individuals. *Adv Exp Med Biol*. 2020;1228:411-421.
- 4: Nakimuli-Mpungu E, Musisi S, Smith CM, Von Isenburg M, Akimana B, Shakarishvili A, Nachege JB, Mills EJ, Chibanda D, Ribeiro M, Williams A, Joska JA. Mental health interventions for persons living with HIV in low- and middle-income countries: a systematic review. *J Int AIDS Soc*. 2021 Jun;24 Suppl 2(Suppl 2):e25722.
- 5: Operario D, Sun S, Bermudez AN, Masa R, Shangani S, van der Elst E, Sanders E. Integrating HIV and mental health interventions to address a global syndemic among men who have sex with men. *Lancet HIV*. 2022 Aug;9(8):e574-e584. doi:10.1016/S2352-3018(22)00076-5. Epub 2022 Jun 21.

Kaynaklar



- **6: Junaid K, Afzal S, Daood M, Siddiqui M. Substance Abuse and Mental Health Issues Among HIV/AIDS Patients. J Coll Physicians Surg Pak. 2023 Mar;33(3):325-334.**
- **7: Smith HJ, Topp SM, Hoffmann CJ, Ndlovu T, Charalambous S, Murray L, Kane J, Sikazwe I, Muyoyeta M, Hince ME. Addressing Common Mental Health Disorders Among Incarcerated People Living with HIV: Insights from Implementation Science for Service Integration and Delivery. Curr HIV/AIDS Rep. 2020 Oct;17(5):438-449.**
- **8: Hoare J, Sevenoaks T, Mtukushe B, Williams T, Heany S, Phillips N. Global Systematic Review of Common Mental Health Disorders in Adults Living with HIV. Curr HIV/AIDS Rep. 2021 Dec;18(6):569-580. doi: 10.1007/s11904-021-00583-w. Epub 2021 Nov 18.**
- **9: Conteh NK, Latona A, Mahomed O. Mapping the effectiveness of integrating mental health in HIV programs: a scoping review. BMC Health Serv Res. 2023 Apr 24;23(1):396.**
- **10: Parisi CE, Varma DS, Wang Y, Vaddiparti K, Ibañez GE, Cruz L, Cook RL. Changes in Mental Health Among People with HIV During the COVID-19 Pandemic: Qualitative and Quantitative Perspectives. AIDS Behav. 2022 Jun;26(6):1980-1991.**

