

GAZİANTEP NİZİP İLÇESİNDE GÖRÜLEN GASTROENTERİT SALGINI-EKİM 2014

Nalan Karakuş, KLİMİK 2015

Bildirim



- 15 Ekim 2014
- Gaziantep Halk Saęlığı Müdürlüęü
- Nizip hastane ve saęlık merkezlerine
- İshal, bulantı, kusma şikayeti ile başvurularda artış
- Vaka sayısı: 2751 (üç günde)



İlk Bulgular

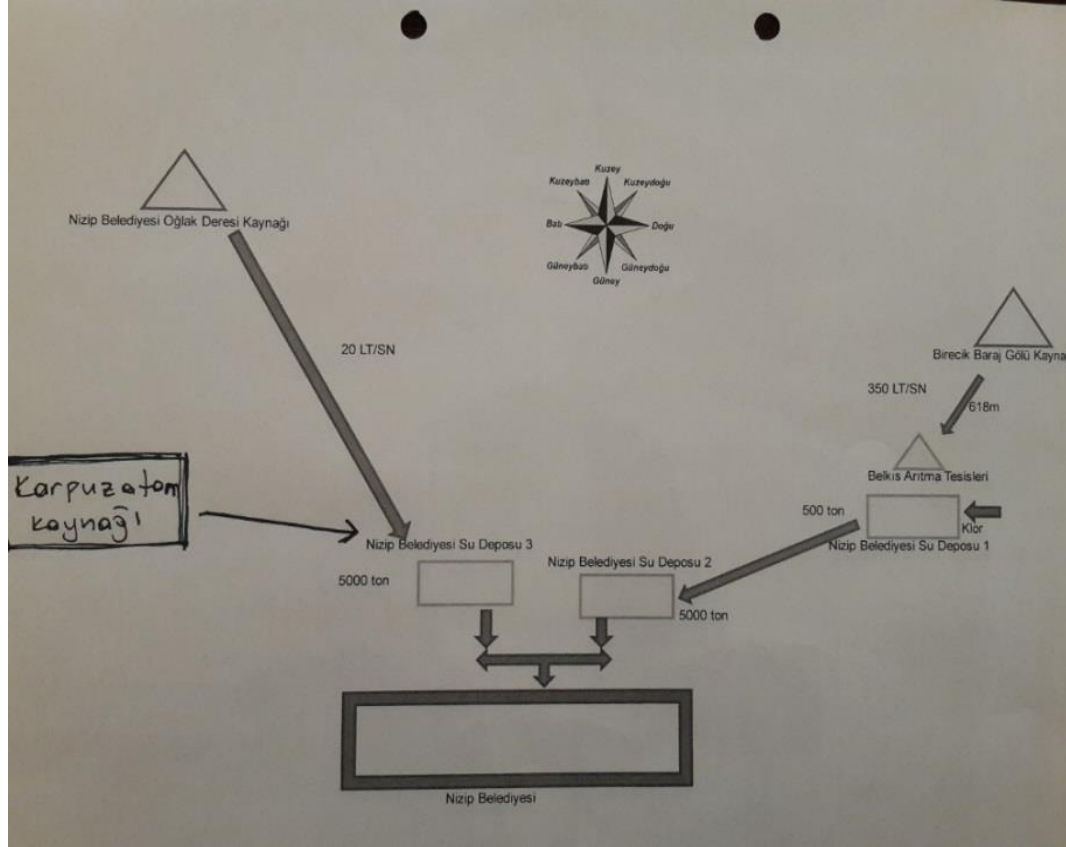
- ▶ 13 Ekimdeki yoğun yağış sonrası
- ▶ İlçe genelinde vakalarda artış
- ▶ Toplam Vaka 2920
- ▶ Atak Hızı: 2,15
- ▶ Kadın (2,35) Erkek (1,95) benzer AH
- ▶ Çocuk ve genç yaş grubunda daha yüksek



Yaş Özel Atak Hızları

Yaş grubu	Nüfus	Vaka	Atak Hızı
'0-4'	15.143	324	2,13
'5-9'	14.980	308	2,05
'10-14'	14.504	469	3,23
'15-19'	14.295	457	3,19
'20-24'	10.960	254	2,31
'25-29'	10.510	205	1,95
'30-34'	9.780	202	2,06
'35-39'	8.697	143	1,64
'40-44'	7.603	119	1,56
'45-49'	6.427	97	1,50
'50-54'	5.307	87	1,63
'55-59'	4.137	66	1,59
'60-64'	3.936	46	1,16
'65-69'	3.170	51	1,60
'70-74'	2.377	32	1,34
'75-79'	1.715	34	1,98
'80 ve üzeri	2047	25	1,22
Bilinmeyen		1	
Toplam	135.588	2920	2,15

Karpuzatan Kaynağı



- Sanayi atıklarının boşaltıldığı su deresinin yakınından geçtiği için kullanılmasının uygun olmadığı bildirilen
- Sadece mesire yeri sulamak için açık tutulan kaynak



Su Numuneleri



15.10.2014 ve 16.10. 2014 tarihli su numuneleri:

- 100 üzerinde koliform bakteri ve 100 üzerinde E.Coli üremesi



ANALİTİK ÇALIŞMA

Hipotez: İncelenen Akut Gastroenterit salgınının nedeni kontamine olmuş şebeke suyunun içme suyu olarak tüketimidir.

Yöntem: Vaka Kontrol Çalışması

Olası Vaka: 14-18 Ekim tarihleri arasında Nizip İlçesinde bir sağlık kuruluşunda Gastroenterit tanısı alan kişiler veya aynı tarihler arasında ishal veya kusma şikayeti olanlar



Vakaların Bulunması

- R 11 Bulantı kusma
- K52 Gastroenterit enfektif olmayan
- A09 Gastroenterit enfeksiyöz

Vakaların Seçimi:

Hasta listesinden sistematik rastgele seçim

Kontrollerin Seçimi:

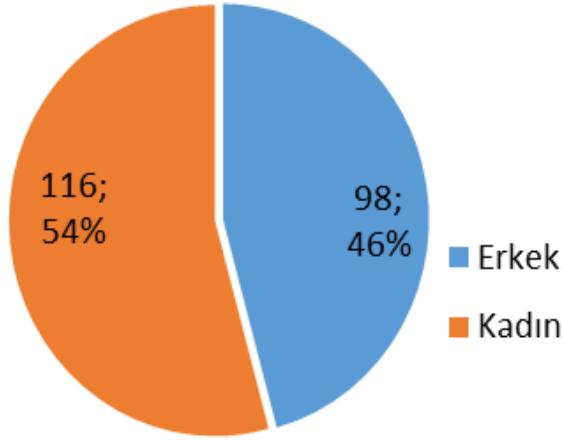
Aynı yaş grubuna uygun olan en yakın mesafedeki komşu hanedeki kişi

Mahalle Adı	Nüfusu	Vaka	Atak Hızı
Belkıs	8.503	297	3,49
Mimar Sinan +Eyüp Sultan	12257	137	1,11
Şahinbey	3.772	89	2,35

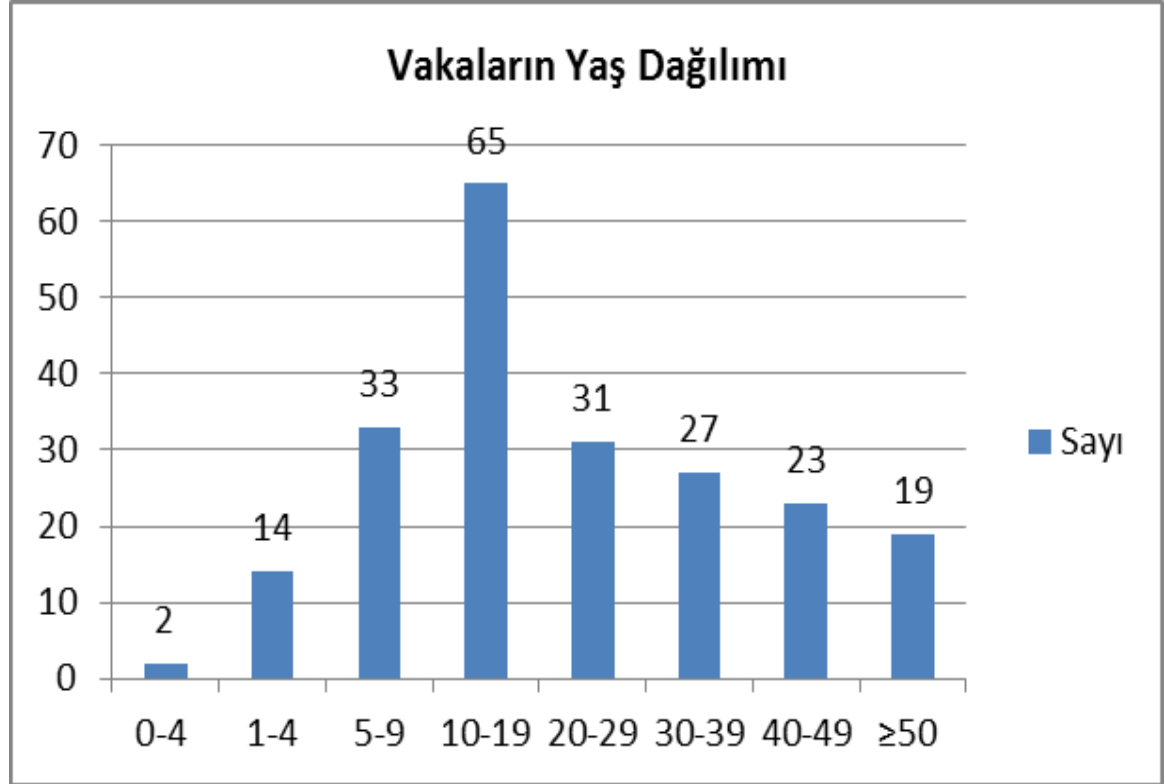
Araştırma Bulguları

► 428 kişiye anket

Vakaların Cinsiyet Dağılımı

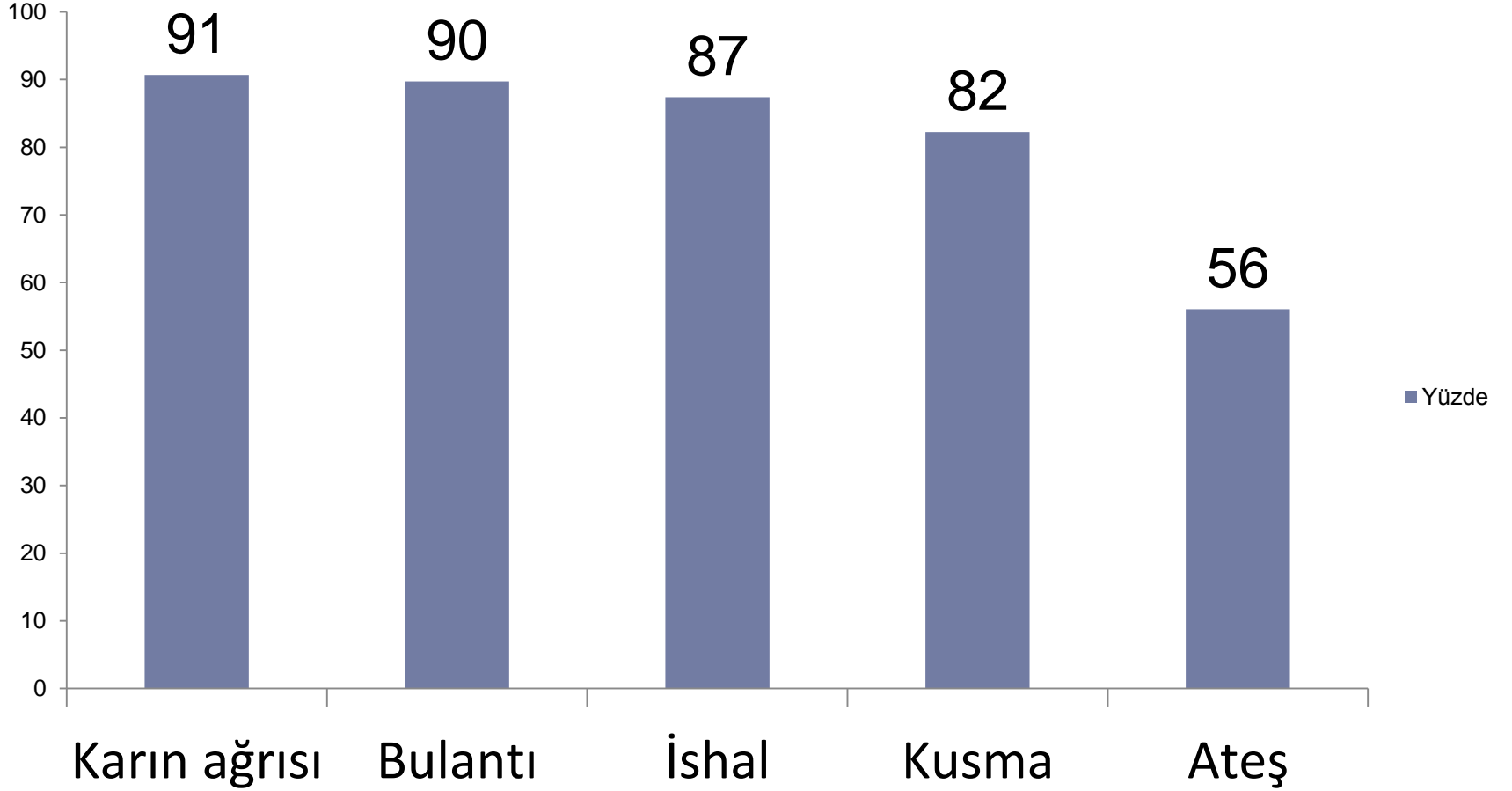


Vakaların Yaş Dağılımı

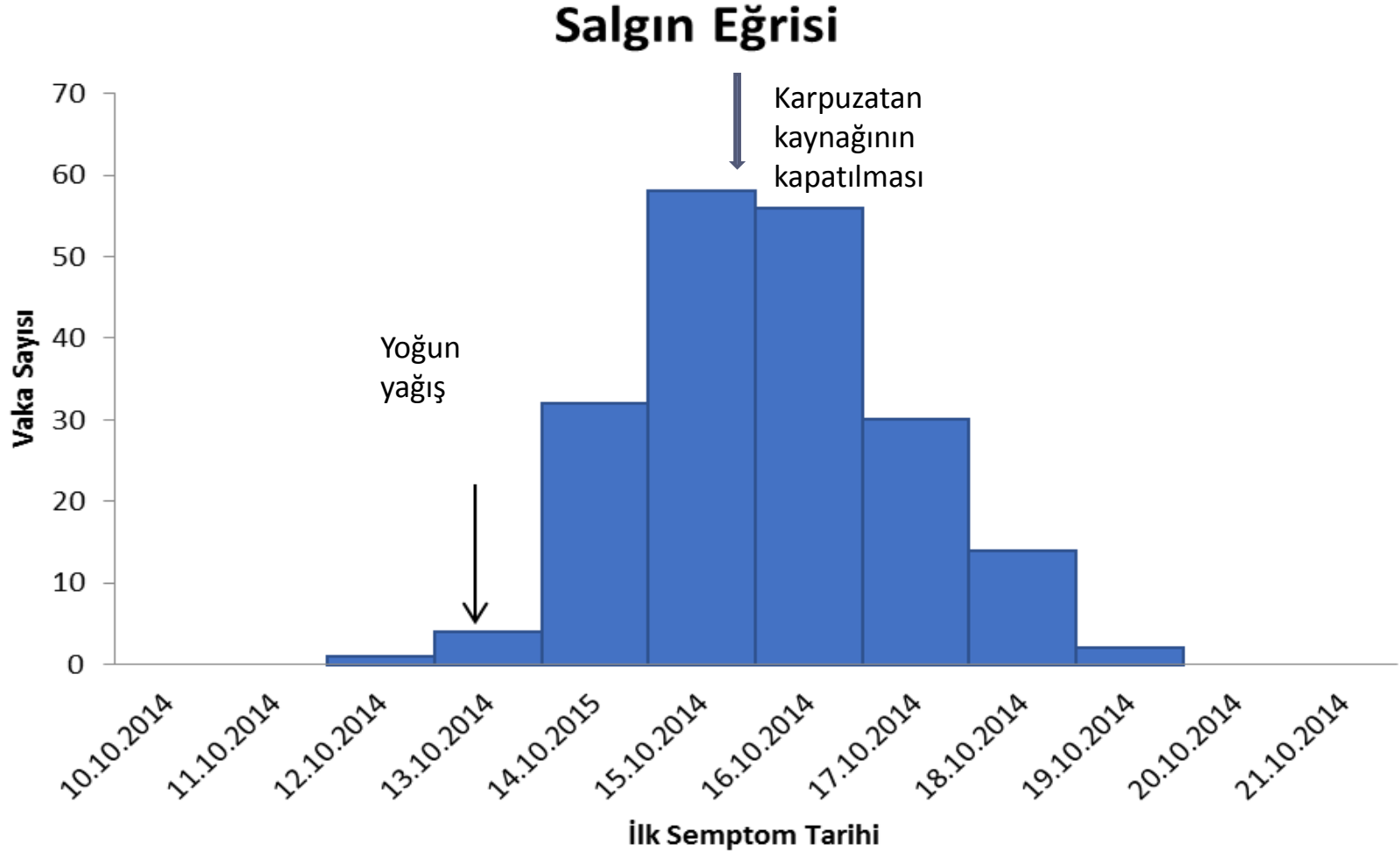


Olası Vakaların (n=214) Semptomlarına Göre Dağılımı

Semptomların Dağılımı %



Olası Vakaların Zamana Göre Dağılımı (13-19 Ekim 2014)



Vaka ve Kontrollerin İçme Suyu Kullanma Durumu

	Vaka		Kontrol		OR (%95 GA)
	Sayı	%	Sayı	%	
Musluk suyu	175	82	151	71	1,9 (1,2-3,0)
Damacana	45	21	77	36	0,5 (0,3-0,7)
Musluk suyu (son hafta)	150	70	127	59	1,6 (1,1-2,4)
Damacana (son hafta)	70	33	104	49	0,5 (0,4-0,8)



Vaka ve Kontrollerin El Yıkama Alışkanlıkları

El Yıkama	Vaka		Kontrol		OR (%95 GA)
	Sayı	%	Sayı	%	
Yemekten önce	158	75	187	88	0,4 (0,24-0,67)
Yemekten sonra	182	86	187	87	0,9 (0,50-1,53)
Tuvaletten sonra	200	95	211	97	0,25 (0.07-0.94)



Çevre ve Laboratuvar Bulguları

Numune	Sonuç
15.10.2014 günü Nizip ilçesinin tüm suyu temsil edecek şekilde 9 adet su numunesi	Tümünde koliform bakteri, 7 adedinde hem E. coli hem de koliform bakteri 100/100 ml'de üreme
Karpuzatan Kaynağı 15.10.2014 ve 16.10. 2014 tarihli su numuneleri:	100 üzerinde koliform bakteri ve 100 üzerinde E.Coli üreme
36 serbest klor ölçümü	9: yetersiz düzey

Klinik Örnekler

- ▶ Türkiye Halk Sağlığı Kurumu Mikrobiyoloji Referans Laboratuvarı'na gönderilen gaita örneklerinde:
- ▶ Realtime PCR
- ▶ 3: Norovirus,
- ▶ 1: Adeno virüs,
- ▶ 1: Astro ve adeno virius



Sonu:

- ▶ Nizip İlesinde Ekim 2014'de grlen salgının yaėıřlar sonrası kirliliėi artan suların karıřtıėı řebeke suyunun ime suyu olarak tketilmesine baėlı olarak geliřen etkeni norovirs olan bir salgın olduėu dřnlmektedir.



Kontrol Önlemleri

- ▶ Kirli su kaynağının kapatıldı.
- ▶ Su klor düzeyi 1.0 ppm'e yükseltildi.
- ▶ Halka salgın konusunda bilgilendirme ve hijyene yönelik önlemler hakkında anonslar yapıldı.
- ▶ 20 Ekim tarihinde salgın sonlanmıştır.



Teşekkür

- ▶ Gaziantep Halk Sağlığı Müdürü
Uzman Dr. Mustafa TANRIVERDİ
- ▶ Nizip TSM Sorumlu Hekimi
Dr. İlknur GÜNDEŞ
- ▶ Nizip TSM Çalışanları

